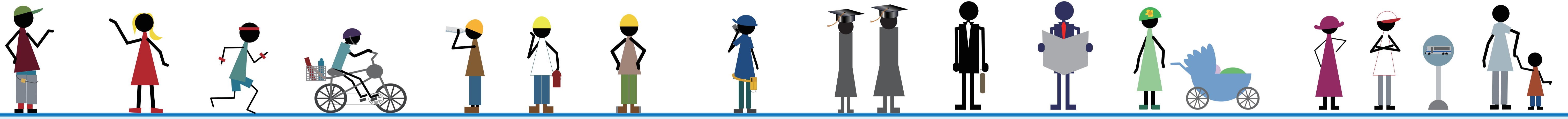


不満調査データの日本語教育的研究の可能性

李在鎬・岩下智彦・伊藤奈津美・尹智鉉(早大), 久保圭(阪大), 小西円(学芸大)



プロジェクト概要

- 誰が** 李在鎬(早稲田大学, テキストマイニング), 岩下智彦・伊藤奈津美・尹智鉉(早稲田大学, 日本語教育), 久保圭(大阪大学, 認知言語学), 小西円(東京学芸大学, 日本語学)
- 何を** 不満表現の言語科学的分析と言語教育への応用(教材・教育実践)に向け, データ分析
- いつ** 2016年6月に李がデータの配布を受けて7月から研究開始。
- どう** 不満度に影響する言語的要因を明らかにしたため, 目視でデータをコーディングし, 共起ネットワークによる観察や決定木分析による予測を試みた。
- なぜ** 不満表明に関わる言語行為は, 対人関係構築にとって重要。言語コミュニケーション研究においては重要な研究トピック。

李在鎬, 伊藤奈津美, 岩下智彦, 久保圭, 小西円, 尹智鉉(2016)「不満表現の定量的分析の試み」第19回日本語用論学会年次大会(下関市立大学)。

久保圭, 李在鎬, 小西円, 伊藤奈津美, 岩下智彦, 尹智鉉(2017)「不満度の多寡を示す要因に関する定量的分析」第10回日本語実用言語学国際会議(ICPLJ)(国立国語研究所)

データ「不満調査データセット」

<http://www.nii.ac.jp/dsc/idr/fuman/fuman.html>

- 国立情報学研究所がデータリポジトリとして公開。
- 「株式会社不満買取センター」が収集したもの。
- タグづけされた254,683件の不満投稿によって構成されているデータベース
- 本研究では「対人関係」のデータ(延べ頻度29,233件)を分析

コーディング

- 男子の不満で不満内容が20~80文字の550件に人手コーディングを実施
- 5名の評価者が不満度を判断: 不満の表出者が受けるであろう被害の度合を3段階(1:少ない, 2:まあまあある, 3:大きい)で主観判定
- 不満内容の言語的特徴や発話文脈をコーディング。

A) 受け身や使役形などの構文的条件, B) 程度副詞や不満形容詞などの語彙的条件, C) 軽蔑表現の含有, D) モーダル表現の含有, E) 改善要求構文の含有, F) 不満の相手, G) 不満対象の意味クラス, H) 不満者の世代

分析データ

- カテゴリ「対人関係」にテキストを抽出
- ランダムサンプリングで1,263件(男性677件, 女性586件)
- 6名が5つの属性に対して主観判定

コーディング

- 直接的な被害があるか
- 物理的な影響があるか
- 被害が継続的に行われているか
- 回避できるものか
- 言語的にきついか

不満度「低」の例

- 病院で梅そうなギョルママがいた。子どもに対して言葉遣いがキツイ。キレイなギョルママ多いんだから、優しく話せばいいのに、もったいない。
- パンの食べ放題の店で、女性が持参した袋に次から次にパンを入れていました。これって反則ですよね。
- 子供はゲーム漬け、ポータブルゲーム機を取り上げたけど、家庭用テレビゲームで遊び出した。もちろん宿題なんてしない。怒っても効果なし。

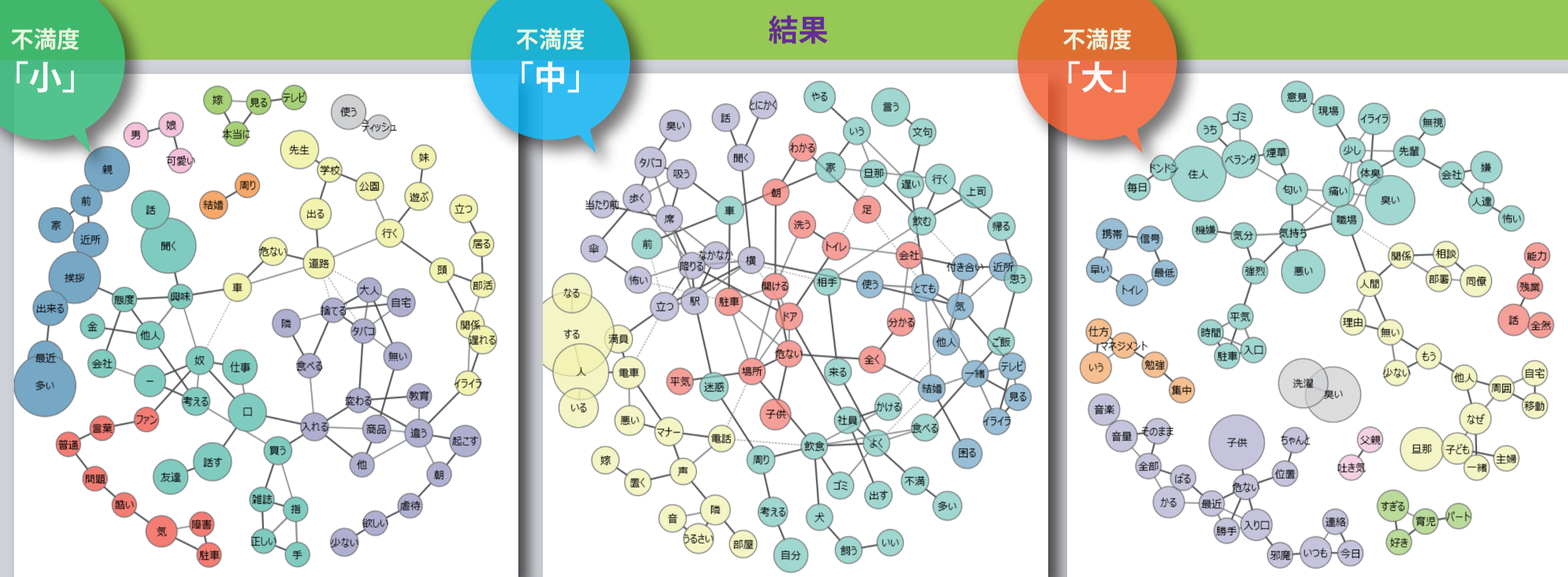
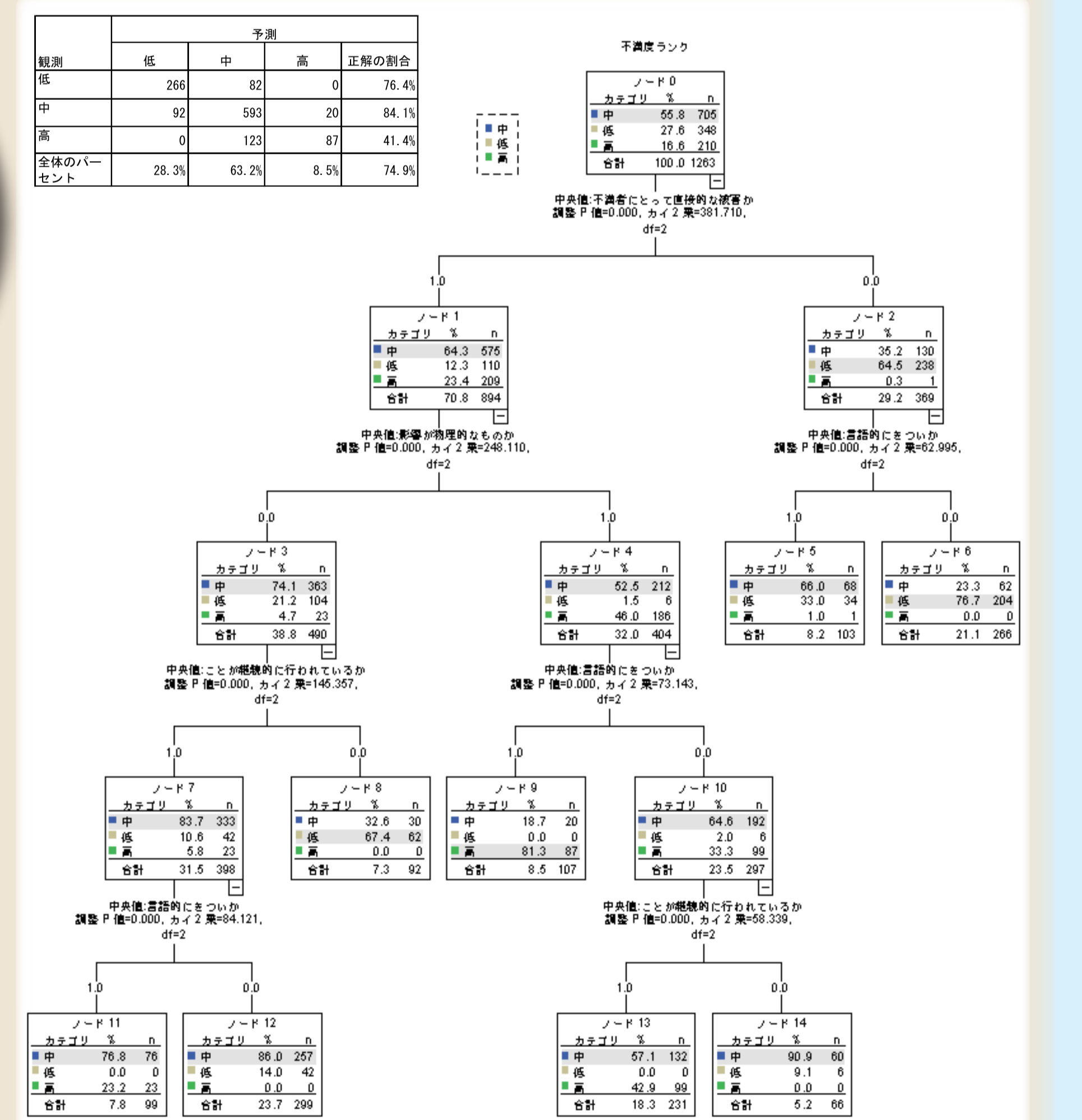
不満度「中」の例

- 全然仲良くなかった人から結婚式に招待された。招待状もろっちょと欠席するにしても祝儀返さないといけない。なんでこんなの...
- 外国語表記だけの宿題や目撃のお菓子。食べ方や賞味期限が分からないのも多く、お土産をくれるのはありがたいが安心して食べられない。
- 社員同士で仲良くなるのはいいが、業務中に趣味の話で盛り上がりすぎて手が止まってる!業務後に、どっかのカフェでしゃべってくれー!

不満度「高」の例

- 比較的、静かなアパートの人達だけど、階段を上り下りする時が速く聞いてうるさい。自分で取いてて分かるはずなのに、夜中でもドスドス、近所迷惑です。
- タコを吸ってると話すとタバコのおいしく感じる気分になる。しかも本人の自覚が無いのも困る。
- 車を肘にかけて立っている人の車の先が、座っている自分の足を突く。言わないと当たっても気づかなかったりする。車の持ち方が無頓着すぎる人が多い。

決定木分析



A) 受け身や使役形などの構文的条件, B) 程度副詞や不満形容詞などの語彙的条件, C) 軽蔑表現の含有, E) 改善要求構文の含有については、有意な差は確認されず D) モーダル表現の含有に関しては有意な差が確認された ($\chi^2=7.134, df=2, p=.028$)。発話文脈に関する特徴として, F) 不満の相手 ($\chi^2=25.675, df=6, p=.000$) と G) 不満対象の意味クラス ($\chi^2=20.881, df=10, p=.022$) において有意差が見られた。

- 近所の家が工事中で一ヶ月以上うるさいし、カーテンあけられないし、家にもイライラします。
- 隣の住人がベランダで吸う煙草の匂いが部屋に入ってきます。とても不快です。
- キャリアマネジメント担当の上司がハラスメント防止の勉強会をしてくれた。その上司が「お前は素人か!!!」と同僚や利用者さんの前で叱責してきた。
- ベランダでの喫煙。真剣にやめてほしい。副流煙で他人の健康害して、洗濯物を汚して、なぜ「周囲に気を使って喫煙者は肩身が狭い」とか言えるのか。
- 肉や魚などの場所に構わず置いてくおばさん献立決まるまでカゴに入れるな。変なとこに違う商品あったら気持ち悪いだろ。
- 新人がゆるい、挨拶その他もろもろ、基本的な態度が年々粗悪だ。
- 些細なことで母親と喧嘩をし、口をきかない状態になっているのが不満です。
- マンションの住人に外国人の方が増えてきて、挨拶するのにとても困る。

やってみて分かったこと
言語的特徴が必ずしも明示的に反映されるわけではない

やりたかったけどできなかったこと
日本語学習者に向けてのウェブ教材作成。

*謝辞:本研究の実施のため、科研費(課題番号:16K02794)の補助を得ています。